

ISSN 0869-4362

**Русский
орнитологический
журнал**

**2012
XXI**



**ЭКСПРЕСС-ВЫПУСК
789
EXPRESS-ISSUE**

2012 № 789

СОДЕРЖАНИЕ

- 2069-2080 Василий Васильевич Пузанов (1884?-1964) – один из основоположников орнитологии в Албании. Е . Э . Ш Е Р Г А Л И Н
- 2081-2085 Нахождение выводка серпоклюва *Ibidorhyncha struthersii* на реке Коксу в северных отрогах Джунгарского Алатау. Н . Н . Б Е Р Е З О В И К О В
- 2085 Первое гнездо серпоклюва *Ibidorhyncha struthersii* на реке Иссык (Заилийский Алатау). А . Д . Д Ж А Н Ы С П А Е В
- 2085-2087 Особенности взаимоотношений ушастой совы *Asio otus* и врановых птиц в гнездовой период. А . В . Ш А Р И К О В
- 2087-2089 Случай концентрации черноухих коршунов *Milvus lineatus* в районе низового пожара в Ачинской лесостепи. В . С . Ж У К О В
-

Редактор и издатель А.В.Бардин

Кафедра зоологии позвоночных

Биолого-почвенный факультет

Санкт-Петербургский университет

Россия 199034 Санкт-Петербург

CONTENTS

- 2069-2080 Vasil Vasilyevich Puzanov (1884?-1964) –
one of the founders of ornithology in Albania.
E. E. SHERGALIN
- 2081-2085 Broods of the ibisbill *Ibidorhyncha struthersii*
on the river Koksu in the northern spurs Jungar
Alatau. N. N. BEREZOVIKOV
- 2085 First nest record of the ibisbill *Ibidorhyncha*
struthersii on the Issyk River (Trans-Ili Alatau).
A. D. DZHANYSPAEV
- 2085-2087 The relationship between the long-eared owl
Asio otus and corvids in the breeding season.
A. V. SHARIKOV
- 2087-2089 Concentration of kites *Milvus lineatus*
near ground fire in the Achinskaya forest-steppe.
V. S. ZHUKOV
-

A. V. Bardin, Editor and Publisher
Department of Vertebrate Zoology
S.-Petersburg University
S.-Petersburg 199034 Russia

Василий Васильевич Пузанов (1884?-1964) – один из основоположников орнитологии в Албании

Е.Э.Шергалин

Евгений Эдуардович Шергалин. Мензбировское орнитологическое общество, E-mail: zoolit@mail.ru

Поступила в редакцию 14 апреля 2012

Если имя Ивана Ивановича Пузанова хорошо известно орнитологам бывшего Советского Союза, то его однофамильца Василия Васильевича Пузанова практически не знает никто. А между тем Василий Васильевич – один из основоположников орнитологии в Албании.

В последние годы Албания стремительно развивается и стряхивает с себя пыль политических катаклизмов XX века. Пришло время и нам вспомнить людей, чьими именами мы по праву можем и должны гордиться. Предоставим слово двоюродной племяннице В.В.Пузанова – Татьяне Валериановне Фремель, мама которой Кира Николаевна Гамалея дружила в юности со своей двоюродной сестрой Татьяной Александровной Пашковой, и обе они приходились кузинами В.В.Пузанову. В Т.А.Пашкову был влюблён известный эмигрантский писатель Гайто Газданов (1903-1971), и именно она и стала прототипом главного героя самого известного его романа «Вечер у Клэр». Василий Васильевич Пузанов был вхож в эту компанию молодых людей.

«Василий Васильевич Пузанов родился в 1884 (?) году в селе Пены Курской губернии в имении своего отца Василия Фёдоровича Пузанова. Его мать – Ольга Витальевна, урожденная Пашкова, происходила из старинного дворянского рода, к революции обедневшего. Она вышла замуж по страстной любви, против воли родителей. Василий Фёдорович Пузанов – дворянин, очень обходительный и даже обаятельный человек, но при этом очень-очень больной. У них было четыре сына, из которых выжило только двое: старший Вася и младший Шура. После смерти мужа Ольга Витальевна (тетка Лёля, так называла её моя мама) переехала жить в Харьков, в дом к родителям (вместе с двумя сыновьями). Её родители Виталий Кузьмич Пашков и Надежда Петровна, урожденная Ханженкова, смогли создать в своём доме атмосферу культуры и труда. Виталий Кузьмич был писателем, публицистом и композитором (он упомянут в «Истории города Харькова»), а его супруга Надежда Петровна Пашкова играла на рояле, а её племянник А.А.Ханженков известен как основатель и первый режиссер русского кинематографа.

Дом родителей – настоящее «дворянское гнездо». В центре находится трёхэтажный особняк, по бокам два флигеля, а сзади громадный сад. Семья была небогатая, первые два этажа они сдавали под больницу, во флигеле жила вдова Газданова с сыном Гайто.



Василий Васильевич Пузанов
в молодости (до 1917 года), ещё в России.
Из семейного архива Т.В. Фремель.

Родители моей мамы рано разошлись, когда ей было 4-5 лет, и она часто жила в Харькове, у тётки Лёли. Вася баловал её, привозя всякие чудесные вещи с охоты (один раз даже крошечного медвежонка).

Вася учился в Харьковском университете (на био-, может быть геофакультете). Принимал участие в революционном движении, в 1905 году подвергался аресту, примыкал к партии эсэров.

Ольга Витальевна была старшей сестрой моей бабушки Антонины Витальевны. Ольга Витальевна была очень гостеприимная, и на лето в её имение Пены съезжались все родственники и знакомые. Пены – это огромное торговое село, в котором осенью проходила ярмарка. В Пенах была своя интеллигенция – дети священника (студенты), врач местной больницы, мировой судья – Н.Г.Гамалея. (Там моя бабушка познакомилась со своим мужем Н.Г.Гамалея). По-видимому, он уже преподавал (1912). Вася привозил туда своих студентов – было весело. К этому времени (1910-1912 гг.) Вася уже побывал в Африке и привёз шкуры львов. Экспедицию в Африку организовывал профессор Харьковского университета зоолог Владимир Троицкий.

Был ли Вася на войне 1914-1917 годов, неизвестно, но его друзья – дети священника – были, где получили тяжкие ранения и контузию (вспоминала моя мама). Во всяком случае, в 1918-1919 годах он в Харькове не появлялся (в это время моя мама уже училась в Харьковском медицинском институте).

В эмиграции, в Чехословакии, Вася познакомился с Викторией Вальц (по словам моей бабушки). По-видимому, он переписывался с

родными – с моей бабушкой до примерно 1933-1934 годов, когда все эмигранты заявили, что писать в Россию – опасно для родных.

Его мать, тётя Лёля, и его двоюродный брат Павел Пашков эмигрировали, попали на Принцевы острова (недалеко от Константинополя) и там погибли.

О роде Пашковых

По преданию, Екатерина II подарила своему «постельничему» Пашкову роскошный дворец, построенный Баженовым. Позднее там был Румянцевский музей, а сейчас находится часть Ленинской библиотеки. В конце XVIII века Екатерина II поручила «начальнику» города Пашкову организовать народное училище, из которого впоследствии вырос Харьковский университет. По преданию, землю под Университет – «Университетскую горку» – городу подарил Пашков.

Этот Пашков был дедом или прадедом (?) нашего писателя, публициста Виталия Кузьмича Пашкова (деда В.Пузанова).

Род разорился когда Пашков (?) увлёкся строительством домов с бельведерами и артезианских колодцев (по словам мамы).

P.S. Во время эмиграции Вася, по-видимому, поддерживал связь с Гайто Газдановым, т.к. Гайто начал писать родным в Харьков, а Вася и в Москву – Кире (почти одновременно), в 1960-е годы».

Таким образом, становится понятно, откуда взялась и развилась интеллигентность Василия Васильевича Пузанова, которая позже, уже в эмиграции, восхищала албанских коллег, с которыми его сводила судьба. Один из них, известный албанский диссидент, писатель и продюсер Макс Вело даже спустя почти полвека после ухода супругов Пузановых из жизни продолжает рассказывать в своих статьях и книгах об этой удивительной супружеской чете. Именно благодаря ему, а не коллегам из Института зоологии Албании, мы смогли получить несколько картин и фотографий могил Пузановых.

Всю свою жизнь В.В.Пузанов был страстным охотником и прекрасным таксидермистом. На охоту он ездил даже в Африку. Об этой его поездке существует множество легенд, часть которых на поверку могут оказаться и подлинными фактами. Денег на путешествие требовалось немало, и молодого Василия в финансовом отношении выручил друг их семьи и управляющий сахарными заводами Соломон Петрович Шлеер, за дочерью которого Василий в юности ухаживал. Шлеер ссудил необходимую для экспедиции сумму.

Во время одной из своих поездок молодой Василий встретил негритянку. У них возник роман, результатом которого стало рождение ребёнка. Таким образом не исключено, что в одной из американских стран живы наследники Василия Пузанова. К сожалению, мы не знаем в какой стране произошла эта история. Известно лишь, что его экспе-

диция проходила по западному берегу озера Виктория (Кривцов 2011). Однако законной супругой Василия Васильевича суждено было стать другой женщине – Виктории Алексеевне, в девичестве Вальц (а по другим сведениям – Ранхерер или Ранхнер), которая родилась в аристократической семье в Ростове в 1893 году. В 1917 году в возрасте 24 лет она навсегда покинула Россию вместе с волной белогвардейской эмиграции. Сам Василий Пузанов, будучи офицером разбитой армии А.И.Деникина, был вынужден покинуть Россию в 1920 году. Справедливости ради отметим, что его увлечение марксизмом в юности могло привести его и в Красную Армию, однако этого не произошло. По сведениям Т.В.Фремель, будущие супруги познакомились, ещё находясь в Чехословакии. К сожалению, нам не известно, когда они перебрались из Чехословакии в Черногорию, то есть в Королевство Сербов, Хорватов и Словенцев. Известно, что сам Василий Васильевич осел в Белграде после того, как побывал и во Франции, и в Италии.



Возлюбленная В.В.Пузанова – неизвестная африканка.
Рисунок В.А.Пузановой.

Виктория Алексеевна была художницей и преподавала рисование в гимназиях городов Косовска-Митровица и Призрен (оба города находятся в Косово). Параллельно с этим она писала иконы для иконостаса

храма Святого царя Уроша в городе Урошевац (Косово). Эта очень талантливая женщина обладала особой восприимчивостью к искусству. Она не только училась скульптуре в Санкт-Петербурге, но и практиковалась в рисовании, достаточно хорошо освоила восстановление икон. В Албанию, в город Шкодру, они приехали из Косово в 1943 или 1944 году, спасаясь от фашистского режима. Все годы своего пребывания в Шкодре, тогда наиболее популярном центре культуры и науки Балканской Албании, они прожили в доме местного плотника Влаша Деди (Vlash Dedi).

В 1948 году Пузановы переехали в Тирану, где тогда был основан Албанский институт наук (прообраз Академии наук). В нём Виктория Алексеевна и начала работать, создав там сектор средневекового искусства (Вело 2004). До самого конца своей жизни она занималась искусством албанской Византии, посвятив себя полностью восстановлению икон. В Албании она предприняла серию экспедиций во все части страны: от севера до юга и с запада на восток. Результатом этих экспедиций стали многочисленные публикации в научных журналах, а также копирование 32 фресок, которые ныне сохранены в Музее средневекового искусства в Корча. По сути, это было первым исследованием церковных икон и фресок, которое помогло осознать их важность как части национальной культуры.



Фреска «Оплакивание Христа», XII век. Копия В.А.Пузановой.

Виктория Пузанова впервые на научной основе изучала и публиковала труды по средневековому искусству Албании (Каминская,

Жугра 2001; Вело 2004). Первая публикация Виктории Алексеевны вышла в 1953 году, а всего она опубликовала 8 научных работ. Одновременно она написала множество икон для частных заказчиков и храмов в этой стране. А в музее сербской православной церкви в Белграде (в здании Патриархии) хранится её копия известной фрески «Оплакивание Христа» (XII век) из храма Святого Пантелеймона при монастыре Нерези, расположенном недалеко от города Скопле в Македонии.

В июне 1997 года в Белграде в «Русском доме» состоялась выставка «Произведения русских художников (эмигрантов) в Белградских частных коллекциях». Там была выставлена одна картина В.А.Пузановой «Тигренки» из собрания Сони Богданович.

Василий Васильевич Пузанов был одним из нескольких энтузиастов, основавших Музей естественных наук в Тиране. Своих детей у Пузановых не было, и они всецело могли отдавать себя наукам.

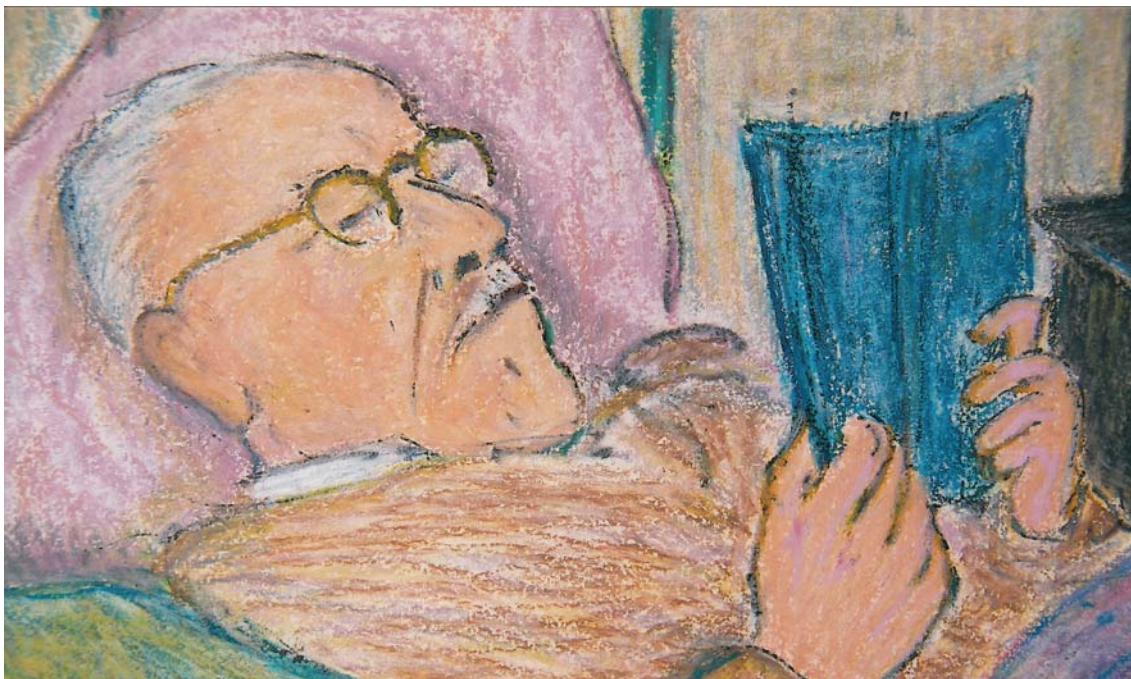
Жили они в одном доме вместе с младшим братом Василия – Александром, который вёл домашнее хозяйство, полностью освобождая Василия и Викторию от домашних дел и позволяя им целиком посвятить себя научным занятиям. Весь свой период жизни в Тиране до самой смерти Пузановы снимали комнату в доме доктора Кадри Керчикут (Kadri Kërçikut). В 1956 году все трое (Василий, Александр и Виктория) получили албанское гражданство.

Перу Василию Пузанова, как правило в соавторстве с коллегами, принадлежит несколько работ по фауне различных групп позвоночных. Его список птиц Албании, подготовленный вместе с Фотаком Ламани и Исламом Зеко и опубликованный несколькими частями в 1962 и 1963 годах, был на протяжении 30 лет (с начала 1960-х до начала 1990-х) наиболее часто цитируемой работой по птицам Албании во всех авифаунистических сводках и обзорах по птицам Европы.

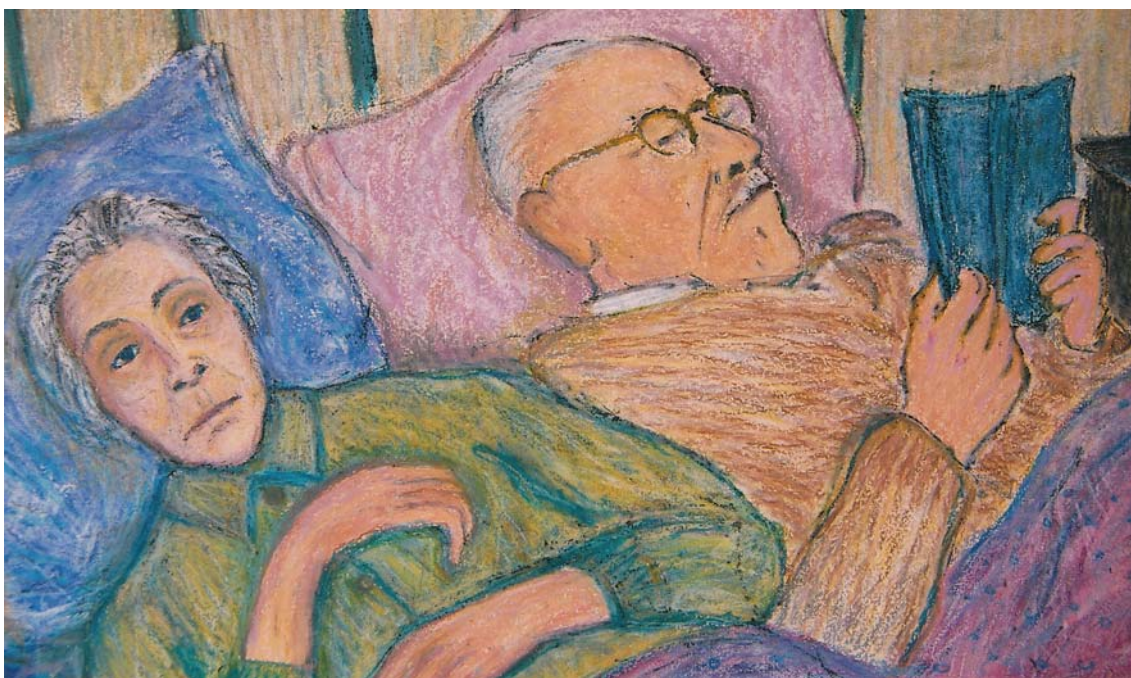
Василий Васильевич также преподавал биологию в Тиранском университете. О его коллеге, этническом греке и хорошо известном албанском орнитологе Фотаке Ламани, замечательно рассказал на страницах своей книги Еугениуш Новак (Новак 2009). Очень трагична судьба другого товарища Василия, орнитолога Ислама Зеко – «коренной албанец, был знатоком хищных птиц; перед войной он работал учителем биологии в гимназии в Тиране. После основания университета стал профессором зоологии. Он уже был пенсионером, когда неизвестные преступники в 1988 году ограбили и убили его (его нашли в квартире мёртвым, привязанными к стулу)» (Новак 2009).

Однако В.В.Пузанов прославился не только как зоолог и педагог, но и как таксидермист. Многие экспонаты зоологического музея сделаны его руками. Именно в эту работу он вложил всю свою душу. Мы полагаем, что и супруга Виктория Алексеевна со своим тонким худо-

жественным вкусом неоднократно консультировала его в этом сложном творческом деле. Видимо, многолетняя работа с вредными мышьяковистыми соединениями и послужила причиной преждевременной кончины Василия Васильевича: последние годы жизни он тяжело и мучительно болел. Проведя несколько месяцев в госпитале, он скончался от рака кожи в 1964 году.



Василий Пузанов за чтением. Пастель Макса Вело, 1961 год.



Василий и Виктория Пузановы. Пастель Макса Вело. 1961 год.

В конце жизни Виктория Алексеевна тоже страдала от болезней (особенно её мучила болезнь Паркинсона), и албанские врачи совето-

вали ей пройти обследование и лечение в СССР. Виктория Алексеевна спрашивала родственников Василия в Москве, как лучше это организовать и собиралась посетить родную страну. Помешали её приезду испортившиеся в 1961 году отношения между СССР и Албанией, когда у СССР сложились напряжённые отношения с маоистским Китаем, а Албания была сориентирована на крепкую дружбу с Поднебесной (1962-1976), хотя до этого, с 1948 по 1961 год, она входила в социалистический блок. Виктория Алексеевна последние месяцы своей жизни провела дома, она не была госпитализирована, и ухаживал за ней брат покойного Василия – Александр, оставшийся после её смерти совсем один.

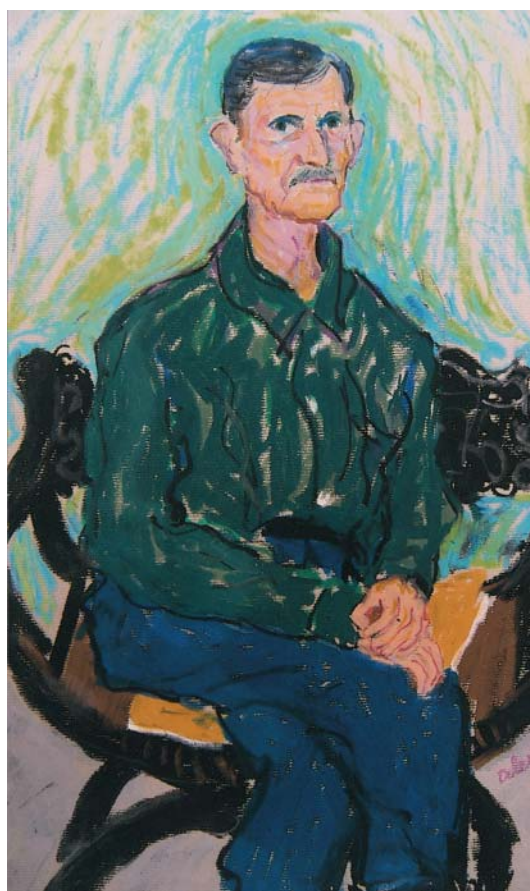


Слева - семья Пузановых (Василий, Александр и Виктория) в Тиране в 1953 году.
Справа – Василий Васильевич Пузанов вместе с Лламби Дуролли (Llambi Durulli).



Паспортное фото Виктории Алексеевны Пузановой.

Мы располагаем этими уникальными фотографиями благодаря многолетней и тесной дружбе семьи Пузановым с Лламби Дуролли, который относился к ним с благоговейным восхищением. В этом отношении Макс Вело в своей книге пишет: «Виктория и Василий испытывали особую любовь ко всей семье Лламби Дуролли. Лламби был директором Музея во Влоре. Они познакомились во время экспедиции, которую Виктория организовала в старые церкви вдоль побережья Влоры. Несколько раз Пузановы проводили семейный отпуск на юге у Дуролли <...> И именно в этом помещении я впервые встретился с Лламби, человеком знающим не только историю провинциального города, но и необычном человеком – человеком от Бога. Леди Пузанова часто говорила мне: Лламби – настоящий христианин!»



Младший брат Василия Васильевича,
холостой Александр Васильевич Пузанов (1893-1982),
взявший на себя весь быт и хлопоты по дому.
Пастель Макса Вело, 1970 год.

Когда Албания испортила отношения с Советским Союзом, то посольство СССР предложило Пузановым вернуться. Однако к тому времени и Василий, и Виктория успели полюбить эту небольшую страну, где они провели значительную часть своей жизни и которая им в какой-то степени заменила Родину. Именно во благо Албании они трудились самоотверженно и с любовью, встретили в ней много замеча-

тельных людей, обзавелись настоящими друзьями, и потому решили отказаться от предложения посольства.

В письме В.А.Пузановой родственникам в Москву от 12 сентября 1959 года есть такие строки: «Мы живём хорошо, оба работаем при университете, каждый по своей любимой специальности – Вася зоолог, я художник, а сейчас и историолог. Шура с нами, он не служит, а суетится по хозяйству, т.к. я совсем инвалид и без него, верно бы, уже умерла... Страна наша маленькая, но очень милая и красивая. Солнце греет всю осень, до декабря цветут розы».

А вот что пишет В.В.Пузанов в своем письме от 28 марта 1960 года в Москву – явно с расчетом на перлюстрацию корреспонденции, как бы объясняя причину будущего невозврата: «Мы, научные сотрудники, – живём отлично, ни в чём не нуждаемся: я ещё и шеф зоологического музея. Страна и люди отличные. Условия работы хорошие; отношение к нам прекрасное. У нас есть всё-всё, даже излишки. Летом проводим месяц на море. Витя (так дома называли Викторию Алексеевну) училась в Париже старинным способам живописи. Жизнь прожили интересно и счастливо».



Могилы Василия Васильевича Пузанова и Виктории Алексеевны Пузановой на кладбище в Тиране. Фото любезно предоставлено Максом Вело.

В 1960 годы Албания рьяно принялась за разрушение своей собственной страны, её истории и культуры. Атеистический характер государственного строя был внесён даже в Конституцию, и возник план подрыва всех церквей и мечетей. В 1967 году албанский диктатор Энвер Ходжи отчаянно объявил религию «преступлением против государства». В это же самое время часть коллекции чучел животных была

перемещена из Францисканского монастыря в городе Шкодра, что на севере страны, в Музей природы Албании в Тиране, только это уже случилось после смерти Василия Васильевича. А Виктория Алексеевна покинула этот мир как раз в тот год, когда развернулась большая компания гонений на церкви и монастыри и всё, что с ними связано. Бог миловал её, и она не стала свидетелем варварского наступления идеологии на уникальную культуру древней страны.

К сожалению, как это часто случается, научные учреждения, в которых много лет самоотверженно трудились супруги Пузановы, совсем не позаботились о выделении могил для них, и Макс Вело оказался единственным человеком, который соорудил подходящие их жизни и труду памятники, и в течение полувека продолжает ухаживать за могилами Пузановых. По его мнению, эти люди сделали необычайно много для маленькой любимившейся им Албании. В её земле они и остались навеки.



Могила Василия Васильевича Пузанова. Фото любезно предоставлено Максом Вело. Не исключено, что в год рождения закралась ошибка, так как по мнению Т. А. Фремель, В.В.Пузанов был на 10 лет старше, т.е. родился примерно в 1884 году.

Автор сердечно благодарит за помощь в подготовке статьи Макса Бело (Албания), Алексея Борисовича Арсеньева (Сербия), Елену Константиновну Межинскую-Милованович (Сербия), Татьяну Валериановну Фремель (Москва), Юрия Дмитриевича Нечипоренко (Москва) и Василия Геннадьевича Пчелинцева (Санкт-Петербург).

Научные публикации В.В. Пузанова

- Puzanov V., Mitrush I. 1955. Gjuetija ne Shquiperi [Hunting in Albania] // *Univ. Shtet. Tiranes. Buletin i Shkencave Natyrore* 3: 94-110.
- Zeko I., Puzanov V. 1960. Një breshkë oqeanike në bregdetin tonë // *Bul. Shkenc. Nat., Tiranë (BSHN)* 4: 145-146.
- Lamani F., Puzanov V., Zeko I. 1962-1963. Inventarizimi i shpendeve te Shqiperise [Liste des oiseaux d'Albanie] // *Buletin i Universitetit Shteteror te Tiranes. Ser. shkencat natyrore* 16 (3): 87-102; (4): 100-117; 17 (1): 96-99; (2): 122-125.

Литература

- Бело М. 2004. Русский византинист Виктория Пузанова // *Индоевропейское языкознание и классическая филология VIII: материалы чтений, посвящённых памяти профессора Иосифа Моисеевича Тронского*. СПб.: 29-30.
- Каминская Л.Н., Жугра А.В. 2001. Из истории изучения средневекового искусства Албании (Виктория Пузанова и её вклад в албанскую науку) // *Вестн. СПбГУ. Сер. 2. 4*: 39-47.
- Кривцов Н. 2011. Славное море – священное озеро Виктория Ньянца // <http://africarus.ru/2011-05-17-21-01-32.html>
- Новак Е. 2009. *Учёные в вихре времени. Воспоминания об орнитологах, защитниках природы и других натуралистах*. М.: 1-479.
- Пузанова В., Дамо Д. 1965. Некоторые памятники монументальной живописи XIII-XIV веков в Албании // *Studia albanica* 2б: 160-161.
- Пузанова В., Дамо Д. 1966. О творчестве албанского средневекового художника Онуфрия // *Studia albanica* 1: 281-290.

Ссылки на В.В. и В.А. Пузановых в Интернете

- <http://www.pravenc.ru/text/64028.html>
- http://www.mrbook.net/search_p_Tiran%C3%AB,1961._91.html
- http://www.worldcat.org/title/inventarizimi-i-shpendeve-te-shqiperise-liste-des-oiseaux-dalbanie/oclc/228177085&referer=brief_results
- <http://www.revue-leucothea.com/page.php?id=8&page=60>
- <http://www.qpz.gov.al/doc.jsp?doc=docs/Dekret%20Nr%202257%20Dat%C3%AB%2030-04-1956.htm>
- <http://www.forumishqiptar.com/showthread.php?t=58477>
- <http://www.orthodoxalbania.org/images/pdf/tetor05.pdf>
- <http://www.hrono.ru/text/ru/frem0311.html>
- http://www.darial-online.ru/2005_1/orlova.shtml
- <http://amarus.over-blog.com/article-13627805.html>



Нахождение выводка серпоклюва *Ibidorhyncha struthersii* на реке Коксу в северных отрогах Джунгарского Алатау

Н.Н.Березовиков

Николай Николаевич Березовиков. Лаборатория орнитологии и герпетологии, Институт зоологии, Министерство образования и науки, проспект Аль-Фараби, 93, Алматы, 050060, Казахстан.
E-mail: berezovikov_n@mail.ru

Поступила в редакцию 3 сентября 2012

Самой северо-восточной и наиболее низкой точкой гнездования серпоклюва *Ibidorhyncha struthersii* (Vigors, 1832) у северного предела его распространения в Казахстане с 1960-х годов считалась река Тентек по выходу её из отрогов Джунгарского Алатау на Алакольскую равнину (Грачёв 1965, 1976). В этом случае поразительным был феномен гнездования не только в равнинной части реки на высоте всего лишь 500-600 м над уровнем моря (обычно он живёт на высотах не ниже 2000 м!), но и на значительном удалении от ближайших пунктов обитания в высокогорье Северного и Центрального Тянь-Шаня. По существу, образовался 500-километровый разрыв в его ареале и целые горные системы Боро-Хоро и Джунгарского Алатау странным образом выпали из области его обитания, несмотря на наличие множества горных рек. Обитал ли на них серпоклюв в прежние времена, осталось не известным, но исследования В.Н.Шнитникова в первые десятилетия XX века и М.Н.Корелова в 1952-1956 годах не подтвердили этого, за исключением двух зимних встреч на подгорной равнине на речке Ащи-Булак и на Каратале в устье Коксу (Шнитников 1949), косвенно свидетельствующие о том, что в эти годы он вполне мог обитать где-то в бассейне Каратала.

Между тем, в 2001-2002 годах удалось установить обитание этого кулика на галечниках среднего и верхнего течения Тентека (Березовиков, Рубинич 2001; Ковшарь и др. 2002), а впоследствии подтвердить факт его присутствия на соседней реке Лепсы (Березовиков 2005). Подтвердилось гнездование и зимовка серпоклюва в низовьях Тентека в местах, где он впервые был обнаружен В.А.Грачёвым (Березовиков, Левинский 2006; Березовиков, Анненков 2009). Создаётся впечатление, что в первом десятилетии XXI века начался процесс увеличения численности серпоклюва и заселения им всех подходящих для обитания речных долин в северных отрогах Джунгарского Алатау. Свидетельством этому является нахождение этого кулика ещё на одной реке этого хребта, где он прежде не отмечался.



Рис. 1. Река Коксу у выхода из ущелья. 22 июля 2012. Джунгарский Алатау. Фото автора

22 июля 2012, во время пребывания в тополево-ивовой роще на правом берегу реки Коксу, левого притока Каратала, примерно в 5 км ниже её выхода из скального ущелья в широкую горную долину напротив посёлка Рудничный (рис. 1) и в 1 км ниже строящейся плотины небольшого водохранилища ($44^{\circ}38'51.0''$ с.ш., $78^{\circ}51'17.3''$ в.д., 1290 м над уровнем моря), меня привлекли беспокойные крики серпоклюва «*тититити... тититити...*», время от времени доносившиеся со стороны реки. Вскоре птицы были обнаружены на галечниковом острове по середине бурного речного потока. Здесь держалась семья, состоявшая из 2 взрослых и 4 вполне доросших молодых. При моём появлении пятеро из них с криками взлетели и улетели вниз по реке, а шестой остался на галечнике. Вскоре улетел и он, напугавшись вышедшего на берег рыбака, но спустя некоторое время вернулся обратно. Во время вечерней проверки в 20 ч – 20 ч 30 мин серпоклювы держались на этом же островке, но вели себя крайне осторожно. На следующее утро с 6 ч 30 мин до 8 ч 30 мин во время видеосъёмки, которую пытался осуществить мой спутник Б.П.Анненков, на острове держались 4 серпоклюва, но они каждый раз пытались взлетать, когда он приближался к острову на расстояние до 50-70 м.

Судя по тому, что кулики упорно придерживались именно этого островка, есть все основания предполагать, что они и гнездились на нём. Он был длиной около 150 м, имел треугольную форму, в своей верхней части расширяясь до 20-30 м и суживаясь в виде узкой косы в

нижнем конце (рис. 2 и 3). По краям он состоял из крупных валунов, в центральной части был усеян мелкой галькой в сочетании с большими окатанными камнями. По нему кое-где лежали сухие стволы тополей и корневища деревьев, оставшиеся после бурных весенних паводков. Местами вразброс росли отдельные низенькие кустики ивняка.



Рис. 2. Место обнаружения выводка серпоклюва *Ibidorhyncha struthersii* на реке Коксу у посёлка Рудничный. 22 июля 2012. Фото автора.



Рис. 3. Галечник, на котором держались серпоклювы *Ibidorhyncha struthersii*. Река Коксу. 22 июля 2012. Фото автора.

Островок возвышался над речным потоком до 1 м, поэтому почти не затапливался во время летних паводков. Из-за сильного течения он не

посещался рыбаками и приходящим к реке на водопой скотом. В целом это место было тихое, редко посещаемое людьми. Пригодный для гнездования серпоклювов участок составлял до 50 м в длину и 10-20 м в ширину.

Примечательно, что по обоим берегам реки возвышался густой высокоствольный тополево-ивовый лес, поэтому местообитание куликов располагалось по речному руслу как бы в узком лесном коридоре шириной 200-300 м, что, в общем-то, совершенно не свойственно для серпоклювов, предпочитающих широкие галечниковые долины, разделённые небольшими ручьевыми потоками, с обязательным с круговым обзором не менее 500 м в радиусе. Не исключено, что из-за недостатка пригодных для гнездования мест в долинах джунгарских рек серпоклювы вынуждены довольствоваться и подобными галечниками, что уже отмечалось нами в верхнем течении Тентека и Лепсы.

Описанная встреча выводка на Коксу существенно расширяет известную нам область обитания серпоклюва на северном макросклоне Джунгарского Алатау. Есть все основания предполагать, что в ближайшее время он будет найден гнездящимся и на других подходящих реках и, в частности, по Караталу, Коре и Баскану. По свидетельству главного охотоведа Саркандского лесхоза Н.И.Ткачёва, одну пару серпоклювов он встречал в бассейне Большого Баскана на альпийском галечнике урочища Коксай в верховьях речки Суурлы, левого притока Карангурта, другую видел на галечниках в верховьях реки Кора в верхней части Солнечной долины у перевала Безымянный и одиночку однажды видел на речке Карасарт, левом русле реки Саркан. Эти данные, сообщённые большим знатоком охотничьей фауны этих мест, ещё нуждаются в дополнительной проверке, но, тем не менее, они свидетельствуют о том, что серпоклюва следует продолжать искать в бассейнах основных рек Джунгарского Алатау.

Литература

- Березовиков Н.Н. 2005. Серпоклюв в верховьях реки Лепсы // *Каз. орнитол. бюл.* 2005: 179-180.
- Березовиков Н.Н., Анненков Б.П. 2009. Новые находки серпоклюва в Джунгарском Алатау // *Selevinia*: 227.
- Березовиков Н.Н., Левинский Ю.П. 2006. Зимовка серпоклюва *Ibidorhyncha struthersii* в низовьях Тентека // *Рус. орнитол. журн.* 15 (315): 345-346.
- Березовиков Н.Н., Рубинич Б. 2001. Находка серпоклюва *Ibidorhyncha struthersii* в восточной части Джунгарского Алатау // *Рус. орнитол. журн.* 10 (161): 835.
- Грачёв В.А. 1965. Новые находки серпоклюва в Тянь-Шане // *Новости орнитологии.* Алма-Ата: 97-99.
- Грачёв В.А. 1976 (2011). Серпоклюв *Ibidorhyncha struthersii* в Алакульской котловине // *Рус. орнитол. журн.* 20 (675): 1476-1477.

Ковшарь А.Ф., Ланге М., Торопова В.И. 2002. Орнитологические наблюдения джунгаро-кетменьской экспедиции «Казахстан-2002» // *Selevinia*: 109-121.
Шнитников В.Н. 1949. *Птицы Семиречья*. М.; Л.: 1-665.



ISSN 0869-4362

Русский орнитологический журнал 2012, Том 21, Экспресс-выпуск 789: 2085

Первое гнездо серпоклюва *Ibidorhyncha struthersii* на реке Иссык (Заилийский Алатау)

А.Д.Джаныспаев

*Второе издание. Первая публикация в 2002**

На реке Иссык, в 2 км выше одноименного озера на высоте 1850 м над уровнем моря, 27 мая 1997 было обнаружено гнездо серпоклюва *Ibidorhyncha struthersii*. Кладка содержала 3 яйца. В июле в районе гнезда встречена пара взрослых с двумя молодыми. Гнездование отмечалось здесь ежегодно. В 2002 году пара взрослых птиц встречена 7 апреля, а 7 августа в русле кормились 3 молодых и одна взрослая птица. 19 сентября 2002 летящий серпоклюв отмечен в русле реки Правый Талгар в районе научной базы Алматинского заповедника.



ISSN 0869-4362

Русский орнитологический журнал 2012, Том 21, Экспресс-выпуск 789: 2085-2087

Особенности взаимоотношений ушастой совы *Asio otus* и врановых птиц в гнездовой период

А.В.Шариков

Второе издание. Первая публикация в 2002†

Взаимоотношениям сов и врановых птиц в гнездовой период в орнитологической литературе уделяется особое внимание (Константинов и др. 1982; Захарова-Кубарева 1998; и др.). Ушастая сова *Asio otus* – это вид, который в последние десятилетия проявляет явные синантропные тенденции. Для гнездования сова использует почти исключительно

* Джаныспаев А.Д. 2002. Первое гнездо серпоклюва на реке Иссык // *Каз. орнитол. бюл.* 2002: 84.

† Шариков А.В. 2002. Особенности взаимоотношений ушастой совы и врановых птиц в гнездовой период // *Экология врановых птиц в антропогенных ландшафтах*. Саранск: 132-134.

гнезда врановых птиц, основными хозяевами которых являются серая ворона *Corvus cornix*, сорока *Pica pica* и грач *Corvus frugilegus*. Реже она использует гнезда хищных птиц, дупла и развилки крупных ветвей. Чужие гнезда совы никак не обустроивают, только иногда частично разбирают крышу сорочьих гнезд. Предпочтительно ушастые совы заселяют прошлогодние гнезда врановых. Есть сведения о том, что они могут отнимать свежестроенные гнезда у сорок, в том числе с кладками (Литвинов, Першин 1975).

Ушастая сова выбирает гнезда врановых, расположенные в непосредственной близости от своих охотничьих территорий (пограничные участки лесов, примыкающих к открытым пространствам; лесополосы и т.п.). В глубине лесных массивов совы гнездятся редко и только при наличии хорошего подлёта к гнезду.

В северных частях ареала ушастые совы чаще используют старые гнезда серой вороны. При продвижении на юг доля использования сорочьих гнезд явно увеличивается. В южных районах Европейской России (например, в Ставропольском и Краснодарском краях) ушастая сова использует почти исключительно гнезда сорок. Учитывая, что число потенциально пригодных для сов гнезд как серых ворон, так сорок в разных частях ареала вполне достаточно, можно предположить, что лимитирующим фактором для выбора совой определённого гнезда является его скрытность от потенциальных хищников. В северной части Европейской России совы выбирают гнезда ворон, которые чаще располагаются на хвойных деревьях, густая крона которых позволяет лучше его маскировать. Гнезда сорок располагаются чаще на лиственных деревьях, но наличие в них крыши также уменьшает заметность живущих там ушастых сов. Имеющиеся у нас сведения по распределению 72 гнезд врановых, занятых ушастой совой по видам деревьев, показывают, что 81% используемых сорочьих гнезд располагались на лиственных деревьях, а 73% вороньих гнезд располагались на хвойных (Константинов и др. 1982). Эта избирательность в выборе гнезд становится особенно важной, учитывая то, что ушастая сова обычно занимает гнезда до появления листьев на деревьях.

В южных областях Европейской России ушастые совы гнездятся в гнездах грачей, в том числе и на окраинах крупных колоний. Например, в Каменной степи Воронежской области в одном из грачевников (около 150 гнезд) ежегодно гнездилось 3-8 пар ушастых сов, причём эффективность гнездования сов здесь была несколько выше, чем в других местах: в среднем 4 птенца на 1 пару против 3 птенцов на пару в гнездах, находящихся вне грачевника (Турчин 1992). Доля использования ушастой совой грачиных гнезд может достигать до 45% от общего числа найденных в регионе совиных гнезд, например в Ставропольском крае (Хохлов 1983). Такое лояльное отношение к совам со

стороны грачей, возможно, объясняется их меньшей агрессивностью по сравнению с воронами или сороками. Открытость грачиных гнёзд компенсируется охраной грачами своих колоний, а заодно и сов от потенциальных хищников.

Таким образом, ушастая сова широко использует гнёзда врановых птиц. Одним из важнейших факторов выбора гнезда являются его скрытность и защищённость от беспокойства и разорения. И здесь преимуществом у сов пользуются закрытые гнёзда сорок; гнёзда серых ворон, построенные в густых кронах хвойных деревьев; а также гнёзда в крупных грачиных колониях.



ISSN 0869-4362

Русский орнитологический журнал 2012, Том 21, Экспресс-выпуск 789: 2087-2089

Случай концентрации черноухих коршунов *Milvus lineatus* в районе низового пожара в Ачинской лесостепи

В.С. Жуков

Виктор Семёнович Жуков. Институт систематики и экологии животных СО РАН,
ул. Фрунзе, д. 11, Новосибирск, 630091, Россия. E-mail: vszhukov@ngs.ru

Поступила в редакцию 4 сентября 2012

На юге Западной Сибири весенние низовые пожары, когда горит в основном прошлогодняя сухая трава и местами кустарник или сухой валежник, называются «палами». Для некоторых наземных животных (насекомых, пресмыкающихся и мелких млекопитающих) палы становятся настоящим бедствием. В огне погибают также гнёзда птиц, приступивших к размножению до наступления этого несчастья.

В основном палы начинают гореть в апреле, после схода снежного покрова, когда высыхает прошлогодняя ветошь. Продолжаются они и в мае. В это время вдоль железных дорог места прохождения палов тянутся на многие сотни, а иногда и тысячи метров, представляя собой местность чёрного цвета. В местах прохождения палов по лесам нижняя часть стволов деревьев становится чёрной, а местами кора деревьев частично погибает. Гибнут также некоторые кустарники. Основная причина возникновения палов, по-видимому, — неосторожное обращение людей с огнём.

Автор 14-16 мая 2012 проехал на поезде из Новосибирска до Улан-Удэ, а затем 20-21 мая — обратно. При поездке с запада на восток учёт

птиц из окна поезда он проводил 15 мая от станции Мариинск (Кемеровская область) до станции Козулька (Красноярский край), а также от Красноярска до станции Тайшет (Иркутская область), т.е. на протяжении около 680 км. На следующий день учёт проведён от станции Ангарск (Иркутская область) до Улан-Удэ (496 км). На обратной дороге учёт птиц сделан 20 мая от Улан-Удэ до станции Кутулик (Иркутская область) (около 620 км). На следующий день учёт птиц проведён от железнодорожной станции Иланская (Красноярский край) до станции Мариинск (660 км). Итого в обе стороны учёт птиц проведён примерно на протяжении 2456 км. Если исключить перерывы в учётах, их общая длина составит около 2350 км.

Во время поездки от Новосибирска до Улан-Удэ и обратно коршуны *Milvus lineatus* изредка встречались по 1-2 особи и нахождение их вблизи железной дороги в основном не было связано с низовыми пожарами. Однако примерно в 30 км к западу от станции Уяр в Канской лесостепи 15 мая, недалеко от места прохождения фронта огня низового пожара, встречены два коршуна, один из которых нёс в клюве светлый предмет, похожий на яйцо птицы. Всего при поездке из Новосибирска до Улан-Удэ (с указанными выше пропусками) автор учёл 20 черноухих коршунов. Из них 12 были одиночные, а остальные 8 – в группах по 2 особи.

На обратной дороге было замечено 16 коршунов. Из них 10 находились около низового пожара (см. ниже), 2 были одиночными и ещё учтено 4 коршуна, о которых следует упомянуть подробнее. Эти 4 особи отмечены вместе, около вспахивающих поле тракторов (примерно в 20 км к востоку от станции Боготол, Ачинская лесостепь). Здесь коршуны были привлечены возможностью поймать или найти мёртвыми мелких животных, обнаруживаемых на только что вспаханной почве. Кроме того, в обоих направлениях учтено ещё 8 не определённых до вида хищных птиц, по размеру сходных с коршуном, но они не включены в расчёты.

Наиболее интересные для этого сообщения наблюдения проведены в пределах Ачинской лесостепи, примерно в 15 км к западу от Ачинска. Из окна поезда 21 мая 2012 автор увидел фронт горящего пала, продвигавшегося с запада на восток. Это горела, в основном, прошлогодняя сухая трава, но там были и небольшие участки кустарниковой и древесной растительности. В этом месте, на отрезке придорожной полосы длиной всего около 50 м по ходу движения поезда, я насчитал 10 черноухих коршунов. Они явно были привлечены палом. При этом, некоторые из них кружились над палом на высоте до 30 м, явно используя восходящие потоки тёплого воздуха для набора высоты и парения. А другие, судя по всему, высматривали мелких животных, обнаруживших себя при наступлении полосы огня на пространство сухой

травы и кустарников, а также по другую сторону фронта огня. Они кружились на высоте около 5-10 м.

Использование птицами, в частности черноухим коршуном, тёплых восходящих потоков воздуха над промышленными факелами Верх-Тарского нефтяного месторождения в Новосибирской области отмечено автором (Жуков 2012). Кормёжку некоторых птиц на выгоревших участках весенних палов вскоре после прохождения фронта огня наблюдал в Западной Сибири В.А.Юдкин (устн. сообщ.).

Расчётное обилие черноухого коршуна в полосе, прилегающей к железной дороге, следующее. Учёты птиц проведены с поезда на протяжении примерно 2350 км, всего учтено 36 коршунов. В каждый из моментов учёта он проведён с какой-либо одной стороны от железной дороги. Средняя ширина полосы учёта составила около 50 м. Для протяжённости маршрута в 2350 км это равно 118 км². Следовательно, на 100 км² учтена 31 особь, а на 1 км² – 0.3 особи. Несомненно, как и в случае применения методики пешего маршрутного учёта птиц (Равкин, Ливанов 2008), необходимо ввести поправку на 50-процентный пропуск птиц. Это приводит к удвоению полученного значения, т.е. обилие вида в придорожной полосе становится равным 0.6 ос./км².

При выборке данных только по лесостепи Средней Сибири оказывается, что из 36 учтённых коршунов 32 приходятся на этот регион. Протяжённость маршрутов поезда по лесостепи Средней Сибири составила около 800 км, а обследованная площадь – примерно 40 км². Обилие коршуна равно 0.8 ос./км², а при удвоении – 1.6 ос./км², что при усреднении даёт 2 ос./км². Это в 4-5 раз больше, чем в среднем по лесостепи Средней Сибири во второй половине мая в 1982-1985 годов, когда среднее обилие составляло 0.4 ос./км² (Жуков 2006). Такие отличия связаны либо с повышенной концентрацией коршунов близ железных дорог, либо с общим ростом численности этого вида за прошедшие 27-30 лет. По-видимому, большее значение здесь имеет сосредоточение коршунов с целью охоты и сбора корма в районах железных (и автомобильных) дорог и их придорожных полос.

Литература

- Жуков В.С. 2006. *Птицы лесостепи Средней Сибири*. Новосибирск: 1-492.
- Жуков В.С. 2012. Влияние промышленных факелов на птиц на Верх-Тарском нефтяном месторождении // *Рус. орнитол. журн.* **21** (788): 2058-2060.
- Равкин Ю.С., Ливанов С.Г. 2008. *Факторная зоогеография. Принципы, методы и теоретические представления*. Новосибирск: 1-205.

